

# ВОТ-313WIFI Термостат



Пожалуйста, отсканируйте QR-код, чтобы получить:

- English manual
- Русский мануал
- Manual de español
- Manuale italiano
- Manuel en français
- Deutsches Handbuch



## 1. Краткое описание продукта:

ВОТ-313WIFI термостат котла является Wifi термостат. Пользователь может загрузить наш телефон Приложение для управления этим термостатом по телефону. Это с ЖК-дисплеем большой экран, и он разработан в соответствии с требованиями рынка. Эти термостаты серии просты в эксплуатации и с полными функциями. Он может использоваться для управления котлами, моторизованным шаром клапаны, клапаны с электроприводом, электрические клапаны, электромагнитные клапаны и т. д.

## 2. Технический параметр:

Рабочее напряжение	220V/110V
Текущая нагрузка	3A
Точность регулирования температуры	+/- 1 цельсию
Настройка диапазона температур	5-60 цельсию (по умолчанию 5-35 цельсию)
Предельный диапазон температур	5-99 цельсию
потребление	0.15W
Датчик температуры	NTC

## 3. Основная кнопка:

⏻: ВКЛ/ВЫКЛ переключатель;

M: Режим кнопка. Переключение между ручным и программным режимами. Длительное нажатие позволяет ввести настройку периода.

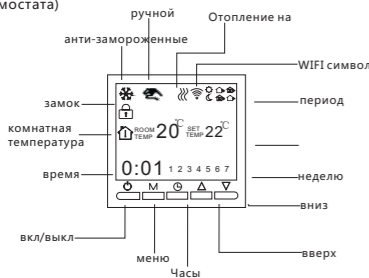
⌚: Установить время. кнопка Настройка часов, минут и недели;

⬆️: вверх кнопка: Для повышения температуры.

⬇️: вниз кнопка: Для снижения температуры.

## 4. Объяснение пользовательского интерфейса

(Порт термостата)



## 5. Объяснение пользовательского интерфейса

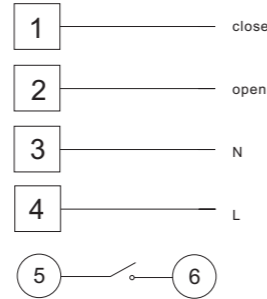
(Телефонный порт)



## 6. Спецификация модели:

Модель	программируемый	Проводная	wifi	подсветка	терминальный приемник
ВОТ-313WIFI-BL	✓	✓	✓	синий	
ВОТ-313WIFI-WH	✓	✓	✓	белый	

## 7. Рабочая схема:



Пожалуйста, подключите L и N к напряжению 220, 5 и 6 к вашему газовому котлу. 1 и 2 для термоприводов, пожалуйста, не подключайте их к вашему газокотел.

**Замечание: внимательно прочитайте схему подключения перед подключением. Если вы подключите его неправильно, будет короткое замыкание. Ваш газовый котел будет поврежден !!!**

## 8. Инструкция по эксплуатации термостата

### 1. Включение / выключение питания

Нажмите ⏻, чтобы включить / выключить питание.

### 2. Настройка температуры

Нажмите ⬆️/⬇️, чтобы установить температуру.

### 3. Установка часов

Нажмите ⌚, чтобы установить минуты, час и неделю.

Нажмите ⬆️/⬇️ для регулировки.

### 4. Настройка ручного режима.

Ручной режим означает не программируемый режим.

Нажмите M, затем ⏻ будет отображаться на экране, он находится в ручном режиме.

Нажмите ⬆️/⬇️, чтобы установить температуру.

Нажмите ⌚, чтобы установить минуты, час и неделю.

### 5. Блокировка клавиатуры

Длительное нажатие и удержание ⌚ снова, блокировка ребенка исчезнет.

Длительно нажмите ⌚, чтобы войти в режим блокировки детей, ⏻ отобразит.

### 6. Настройка программируемого режима.

Нажмите и удерживайте M в программируемом режиме. Отобразятся LOOP и 12345.

Нажмите ⬆️/⬇️, чтобы выбрать способ управления: 5 + 2 или 6 + 1 или 7 дней.

12345 дисплей в положении недели означает 5 + 2;

123456 дисплей в положении недели означает 6 + 1;

1234567 дисплей в положении недели означает 7 дней программируемых.

Нажмите M, чтобы выбрать периоды.

Нажмите ⬆️/⬇️, чтобы изменить температуру;

Нажмите ⌚, чтобы выполнить настройку времени.

Нажмите ⬆️/⬇️, чтобы изменить время;

Нажмите M еще раз, чтобы выбрать температуру выходных дней.

Если вы хотите сделать временную корректировку в любой период, нажмите M, затем ⏻ будет мигать. Когда закончите настройку, все подтвердят автоматически.

Нажмите M, чтобы переключиться между ручным режимом и программируемым Режим.

период	Значок периода	Время по умолчанию	По умолчанию Temp.
Неделя	1	6:00	20°C
	2	8:00	15°C
	3	11:30	15°C
	4	12:30	15°C
	5	17:30	22°C
	6	22:00	15°C
	7		
выходные	1	8:00	22°C
	2	23:00	15°C

### Примечание:

- (1) По умолчанию температура периода 3 и периода 4 такая же, как период 2. Пожалуйста, измените его в соответствии с запросом.
- (2) Когда настройка температуры равна 00, этот период выключается.

## 7. Расширенные настройки

В состоянии отключения питания нажмите и удерживайте ⬇️ затем нажмите ⌚, чтобы войти в расширенный режим настройки. Затем нажмите M, чтобы установить относительный элемент.

Показать код	функция	настройки & Опции	По умолчанию
SVH	Верхний предел темп. для внутреннего датчика	5-99°C	35°C
SVL	Низкий темп. для внутреннего датчика	5-99°C	5°C
ADJ	Измерьте темп.	Проверьте и откалибруйте фактическая температура в помещении.	0.5°C точность калибровать
FRE	Anti-замороженная	00 : Закрыть антифриз 01 : открытый антифриз	00
PON	Память питания	00:Память питания выключен 01:Память питания включить	00
DFI	точность для комнатной температуры	0.5-3°C	1°C
Opt	Терминал связи направление выхода	00: Установите > Комнатная реле близко 01: Установить < Комнатная реле близко	00: Положительный вывод
FAC	WIFI задавать	08 только показать 10 или 32 открытый режима Wi-Fi 00 вернуться к заводским настройкам	08

### Примечание:

Мертвая зона для температуры пола: т. Е. Установочная мертвая зона для датчика пола составляет 2, OSV составляет 42 °C, когда фактическая темп. достичь 44 °C, реле перестанет работать; когда фактическая темп. возвращается на 40 °C, реле снова начинает работать. Оно работает при комнатной температуре. ниже установленного темпа.

### Ошибка датчика:

Выберите правильный режим датчика. Если выбрать другой режим или это ошибка датчика, на ЖК-дисплее отобразится Err, термостат будет прекратить нагрев, пока проблема не будет решена.

## 9. Инструкция по эксплуатации порта телефона

### 1. Установите APP на телефоне.

Для системы iOS: Войдите в App Store, найдите «Beok Home», вы можете загрузить его на свой iPhone.

Или скачайте ниже код для загрузки:

Для Android-системы: Войдите в Google Play, ищите «Beok Home», вы можете загрузить его на свой телефон.



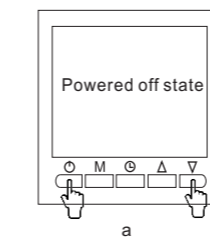
Для IOS



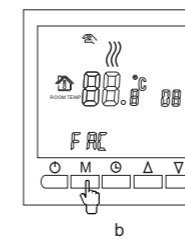
Для Android

### 2. Термостат соединения с телефоном

Настройка термостата



a

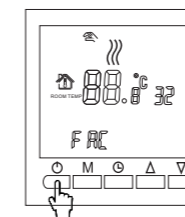


b

- Нажмите и удерживайте клавишу «Вниз», затем нажмите клавишу «Питание».
- Войдите в расширенную настройку, нажмите клавишу меню 9 раз, пока не появится режим FAC.

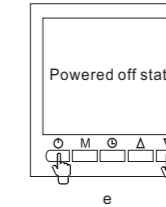


c

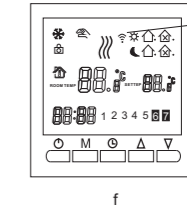


d

- Когда появится FAC, нажмите клавишу ВВЕРХ, чтобы перейти от 8 до 10 или 32.
- а затем нажмите питание.



e



f

Мерцание быстро и часто: Соединение может начаться  
Мерцание медленно: Не в сети  
Мерцающие остановки: Успешное подключение

e. Удерживая клавишу Вниз, снова нажмите кнопку Питание.

f. В это время символ wifi будет мерцать быстро и часто. Это означает, что вы можете подключить термостат к телефону.

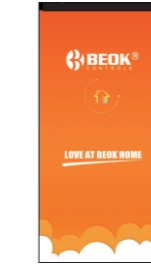
Когда символ wifi перестает мерцать, это означает, что термостат успешно соединен с Телефон.

### Интерфейс APP на телефоне



### Подключение к телефону

Откройте приложение Beok Home APP на своем телефоне, вы можете увидеть страницу приветствия APP



1



2

- Когда термостат Wifi Symbol быстро мигает, вы можете запустить настройку на своем телефоне.
- Введите свое имя и пароль wifi, затем запустите соединение ниже.



3



4

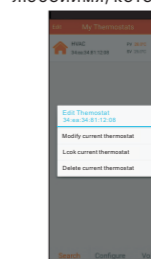
3. когда успех соединения, появится «Connection Success».

4. После успешного подключения вам нужно нажать клавишу «Поиск».



5

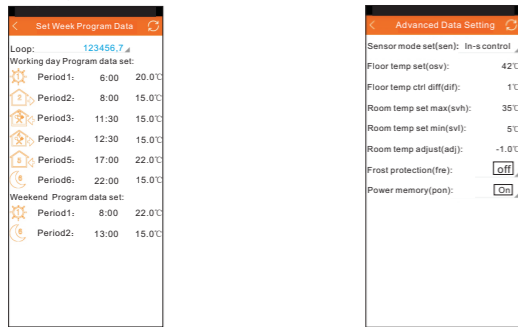
5. Затем появится ваш термостат Wi-Fi. HVAC является заводской установкой имя, когда у вас есть более 2 термостатов, вы можете изменить его на любое имя, которое вы хотите.



- Длительное нажатие HVAC в течение 5 секунд, появится страница «Редактировать термостат».
- Нажмите Modify Current Thermostat.
- Вы можете изменить HVAC в комнату 1, спальню ванной комнаты или что-нибудь, что вы как.

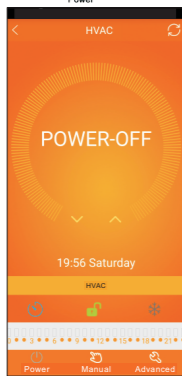
### Настройка термостата через работу с телефоном

- Часы: вы можете нажать переключатель в соответствии с вашим телефоном часы с часами термостата.
- Блокировка детей (блокировка экрана): нажмите , чтобы заблокировать термостат.
- Антизамерзание: нажмите , термостат отобразит на экране, Функция Anti-freezing открыта.
- Настройка температуры: вы можете напрямую перетаскивать указатель на Установка температуры для установки температуры. Или нажмите и , чтобы установить температура шаг.
- Период: Длительное нажатие индикатора периода, , затем вы перейдете в режим Сенсорный рабочий цикл: вы можете выбрать недельный программный режим: 5 + 2/6 + 1/7. Коснитесь каждого значения времени: вы можете установить время периода. Прикоснитесь к каждой температуре: вы можете установить температуру периода. Примечание. Когда вы выбираете программный режим до 7, данные программы выходные дни не появятся.
- Расширенные настройки: длинная печать , вы перейдете в продвинутый режим настройки:



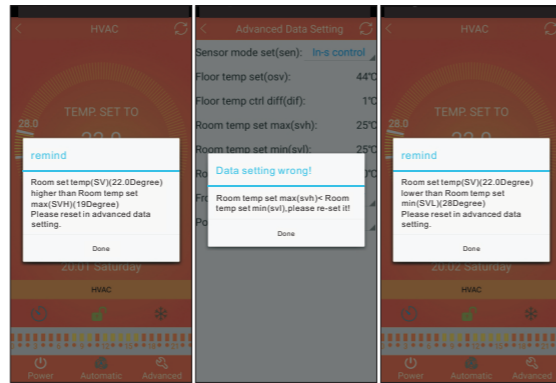
код отображения	функция	настройки & опции	по умолчанию
SEN	режим датчика	In-s control Out-s control In-s control, Out-s limit	In-s control
OSV	диапазон температур пола	5-99°C	42°C
DIF	разница в контроле температуры пола	1-9°C	2°C
SVH	Максимальная температура в помещении	5-99°C	35°C
SVL	Минимальная комнатная температура	5-99°C	5°C
ADJ	регулировать температуру в помещении	-5-5°C	0°C
FRE	анти-замороженные	close/open	close
PON	память питания	off/on	on

- Переключение ручного режима и автоматического режима: нажмите чтобы переключиться вручную режим или автоматический режим.
- Выключите питание: нажмите , чтобы включить или выключить термостат.



### 10. Внимание к телефонному WiFi-соединению:

- Проверьте, что ваш мобильный телефон установлен в режим WLAN. Убедись, что (мобильные данные) 3g / 4g выключено. Пожалуйста, подключитесь к Wi-Fi 2.4G, а не Wi-Fi 5G.
  - Пожалуйста, добавьте свое имя маршрутизатора Wi-Fi, мы рекомендуем, чтобы он не включал пробелы или китайский символ.
  - Проверьте свой пароль маршрутизатора Wi-Fi. Мы рекомендуем не более 32символа, пробелы, пустой пароль, никаких специальных символов, кроме букв и цифр.
  - Проверьте, что модуль успешно сброшен. В состоянии выключения питания сначала нажмите вниз, затем нажмите клавишу питания, чтобы перейти к Расширенные настройки. найти FAC, чтобы изменить FAC на 10 или 32, затем выключите термостат .....
- Нажмите кнопку в течение 2 минут, затем снова нажмите клавишу питания. В этот раз, он не войдет в Advanced Setting, но символ WIFI на ЖК-экране будет быстро и часто мигать. Это означает, что модуль wifi был сброшен успешно. Затем подождите, пока APP будет хорошо подключаться.
- Пожалуйста, подтвердите, что пароль wifi правильно заполнен. Мы рекомендуем вам проверить пароль, чтобы он отображался при его вводе.
  - Если в нем отображается следующее напоминание, перейдите в сбросить соответствующие настройки.



### 11. Работа с Google Home

#### Инструкция по подключению:

- Скачать «Спикер» Помощники и зарегистрировать аккаунт
- Введите «МуHome» добавить устройство
- Введите приложение «Дом» добавить устройство Google
- Подключите устройство Google к приложению и интернету
- Введите Google обслуживание и поиск «HVAC-H»
- Войти «Спикер» Помощник» разрешить
- После успешной ссылки на Google аккаунт, вы можете контролировать термостат через устройство гугл

- Подключите термостат к Beok Home App обычным образом.
- Установите «Speakers Assistant», войдите в учетную запись зоны ЕС (зарегистрируйте ее, если у вас ее еще нет), следуйте инструкциям по добавлению устройства и установите имя устройства «XXX».
- Подключите устройство Google Home к приложению «Home» и к Интернету. Включите устройство Google Home, откройте приложение «Home», нажмите «Добавить» на домашней странице, нажмите «Установить устройство», затем нажмите «Новое устройство», нажмите (Добавить) «Дом». Чтобы войти в интерфейс поиска, после поиска, следуйте инструкциям, чтобы настроить его.
- Нажмите «Добавить» на домашней странице приложения «Домой», нажмите «Установить устройство», затем нажмите «Использовать службу Google», чтобы войти в интерфейс поиска, выполнить поиск «HVAC-H», нажать «HVAC-H» и войти в учетную запись «Speaker Assistant». \*разрешить.
- После успеха, он будет отображаться на главной странице: он был связан вашей учетной записью.
- Затем вы можете управлять своим термостатом с помощью устройства Google Home. Вы можете сказать «OK Google, включите XXX»; «OK, Google, установите XXX на 22»

### 12. Работа с Alexa Echo

#### Инструкция по подключению:

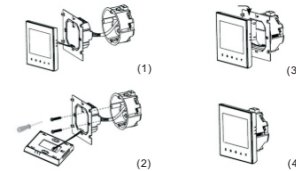
- Скачать «Спикер» Помощник» и зарегистрировать аккаунт
- Введите «МуHome» добавить устройство
- Подключи Эхо динамик с Приложение Alexa
- Введите навык интерфейс и поиск HVAC
- Нажмите, чтобы ввести HVAC-H и войти с зарегистрированный спикер вспомогательный счет
- Закреть страницу после входа в систему и НАЖМИТЕ НА ОБНАРУЖИТЬ УСТРОЙСТВА
- После успешного подключения Вы можете контролировать термостат через Алексу с имя устройства

- Подключите термостат к Beok Home App обычным образом.

- Установите «Speakers Assistant», войдите в учетную запись зоны ЕС (зарегистрируйте ее, если у вас ее еще нет), следуйте инструкциям по добавлению устройства и установите имя устройства «XXX».
- Откройте программное обеспечение Alexa, выполните поиск HVAC в разделе «Навыки» и авторизуйте его через учетную запись помощника докладчика.
- Измените имя добавленного устройства в помощнике докладчика, чтобы Alexa могла его понять.
- Откройте голосовое устройство Alexa и подключите голосовое устройство к приложению Alexa телефона.
- После успешного подключения вы можете управлять термостатом с помощью голоса. Вы можете сказать: Alexa, включите XXX (название устройства, измененное помощником докладчика)

### 13. Инструкция по установке

Этот продукт подходит для стандартной настенной коробки 80 \* 80 мм и 60 мм европейский круглый ящик.



- Подключите линию питания и клапан к клеммам. Исправьте настенной плите в стенную коробку с помощью отвертки.
  - Подключите линии к ЖК-панели.
  - Подсоедините плату ЖК-дисплея к настенной панели.
- ВНИМАНИЕ: Установочный провод должен быть 1,5-2,5 мм<sup>2</sup>.

### 14. Внимание:

Благодарим вас за покупку этого продукта! Пожалуйста, прочитайте это руководство для получения полных инструкций по установке и эксплуатации вашего термостата. Если вам нужна дополнительная помощь, пожалуйста, свяжитесь с нами. В поле вы найдете:

Модель	BOT-313WIFI-BL	BOT-313WIFI-WH
Термостат	✓	✓
Руководство пользователя	✓	✓
Винты	✓	✓
сушилка	✓	✓
Внешний датчик		

### Наш сервис:

Мы предлагаем гарантию на 24 месяца с момента продажи. Во время гарантии, если она относится к проблеме качества, мы ее исправим или заменим бесплатно после тестирования. Если это не проблема качества или за пределами гарантийного срока, мы будем взимать плату за послепродажное обслуживание.



### Предупреждение:



Символ означает, что устройство установлено, это может привести к поражению электрическим током во время его технического обслуживания, поэтому убедитесь, что он эксплуатируется профессиональным техническим работником.

