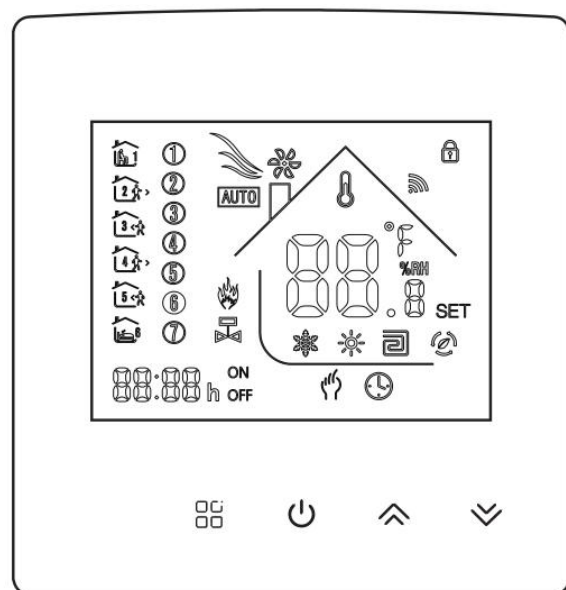


TGR85 THERMOSTAT BENUTZERHANDBUCH



DIESER THERMOSTAT EIGNET SICH FÜR WARMWASSERBEREITUNG, ELEKTROHEIZUNG UND GASKESSEL

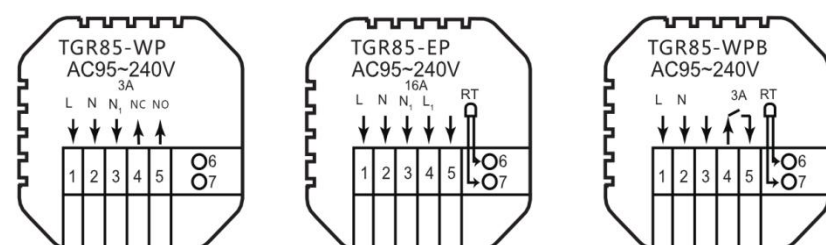
TGR85 THERMOSTAT BENUTZERHANDBUCH

Benutzerhinweise

- Bitte lesen Sie dieses Handbuch sorgfältig durch. Unsachgemäße Bedienung kann das Produkt beschädigen oder gefährliche Bedingungen verursachen.
- Das Montagepersonal muss gut ausgebildete und erfahrene Servicetechniker sein.
- Nach der Installation lesen Sie bitte dieses Handbuch sorgfältig durch und bedienen Sie das Produkt gemäß den Anweisungen.

Achtung: Risiko eines elektrischen Schlags oder einer Beschädigung der Ausrüstung

Schaltplan



Hinweis: WP für Warmwasserbereitung; EP für elektrische Heizung; WPB für Gaskessel

TGR85 THERMOSTAT BENUTZERHANDBUCH

Betriebsanleitung

- Ein- / Ausschalten: Drücken Sie , um den Thermostat ein- / auszuschalten.
- Drücken Sie die -Taste, um zwischen manuellem und automatischem Modus zu wechseln.
- Im Automatikmodus. Drücken Sie oder , um die Temperatur so einzustellen, dass sie in den automatischen temporären Modus wechselt. Dieser Modus wird nur für eine Sitzung ausgeführt.
- Drücken Sie lange die -Taste und die -Taste, um die Uhreinstellung einzugeben, drücken Sie die Taste, um die Einstellungen Item zu wechseln, drücken Sie die Tasten und , um den Wert jedes Parameters anzupassen. Hinweis: Die Zeit des WIFI-Modells wird automatisch Internetzeit erhalten.
- Drücken Sie und für 5 Sekunden, um die Kindersicherung hinzuzufügen oder aufzuheben.
- WIFI-Link: Wenn der Thermostat eingeschaltet ist, drücken Sie lange Taste für 5 Sekunden und die Thermostatanzeige wird herauskommen Jetzt blinkt das WIFI-Symbol, zu diesem Zeitpunkt der Thermostat in den Zustand des Codes.

06

TGR85 THERMOSTAT BENUTZERHANDBUCH

Willkommen

Vielen Dank für Ihr Vertrauen und Ihre Unterstützung. Mit High-End-Technologie und perfekterer Technologie bietet Ihnen Ihr neuer Thermostat in Zukunft jeden Tag die richtige Temperaturumgebung, wodurch Ihr Leben komfortabler und Ihr Wohnumfeld stilvoller und schöner wird. Bitte lesen Sie dieses Handbuch sorgfältig durch, um detaillierte Anweisungen zur Installation und Verwendung dieses Thermostats zu erhalten. Bitte wenden Sie sich an einen Fachmann, um den Thermostat für Sie zu installieren und das Produkt im gesetzlich zulässigen Umfang zu installieren und zu verwenden.

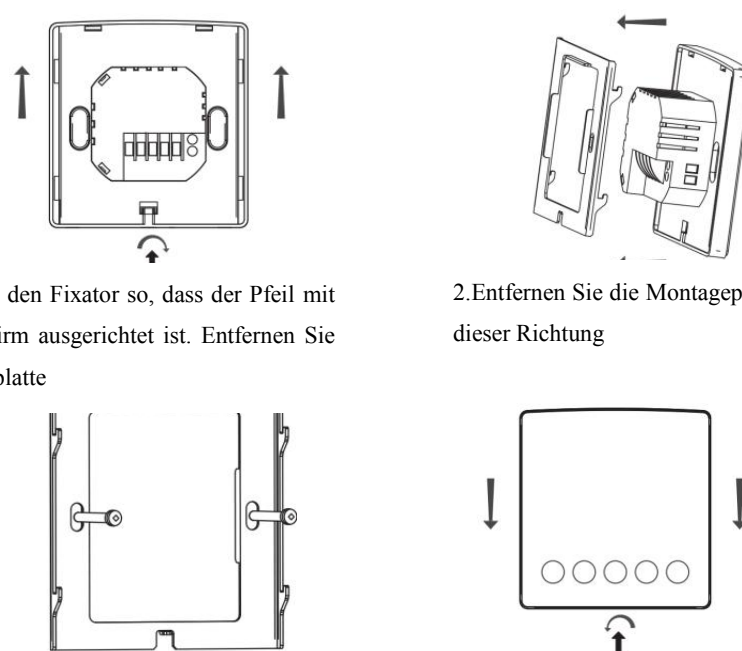
Anwendung

Intelligenter digitaler Thermostat ist eine Art Fußbodenheizungssystem, das für die Temperaturregelung in Innenräumen und die Temperaturregelung für zu Hause geeignet ist. Es steuert den Betriebszustand von Fußbodenheizungen, indem es die Umgebungstemperatur mit der eingestellten Temperatur vergleicht, den Komfort verbessert und Energieeinsparungen erzielt. Dieser digitale Temperaturregler nimmt Mikrocomputer-Steuerungstechnologie an und ist mit Vollbild-Display-Touch-Tasten ausgestattet, die elegant im Design und einfach zu bedienen sind. Der Thermostat verfügt über manuelle automatische, programmierbare und Zustandsspeicherfunktionen.

TGR85 THERMOSTAT BENUTZERHANDBUCH

Installationsablauf

Dieses Produkt wird mit einem Standard-86-Steuerschalter installiert (in Übereinstimmung mit den europäischen Vorschriften)



1. Drehen Sie den Fixator so, dass der Pfeil mit dem Bildschirm ausgerichtet ist. Entfernen Sie die Montageplatte

2. Entfernen Sie die Montageplatte in dieser Richtung

3. Befestigen Sie die Montageplatte mit einer Schraube auf der oberen Kassette

4. Setzen Sie den Thermostat von unten in die Montageplatte ein und verwenden Sie ihn wieder. Der Schraubendreher dreht den Fixator um 180 Grad, um die Installation abzuschließen

TGR85 THERMOSTAT BENUTZERHANDBUCH

Anweisungen zur Zeitprogrammierung

Halten Sie die Taste gedrückt, um die Programmiereneinstellung aufzugeben, drücken Sie kurz die Taste, um die Option zu wechseln, drücken Sie die Taste oder , um jeden Optionsparameter anzupassen, und drücken Sie die -Taste, um den Vorgang zu beenden und zu speichern.

| SCHLÜS SEL | OPTION | ICON | Zeit | JUSTIER EN | VORGABE | JUSTIERE N | |
|------------|----------|------|------|------------|---------|------------|--|
| | Wochetag | 1 | | 06: 00 | | 20°C | |
| | | 2 | | 08: 00 | | 15°C | |
| | | 3 | | 11: 30 | | 15°C | |
| | | 4 | | 12: 30 | | 15°C | |
| | | 5 | | 17: 00 | | 22°C | |
| | | 6 | | 22: 00 | | 15°C | |
| | Feiertag | 1 | | 08: 00 | | 22°C | |
| | | 2 | | 23: 00 | | 15°C | |

07

TGR85 THERMOSTAT BENUTZERHANDBUCH

Produktverpackung

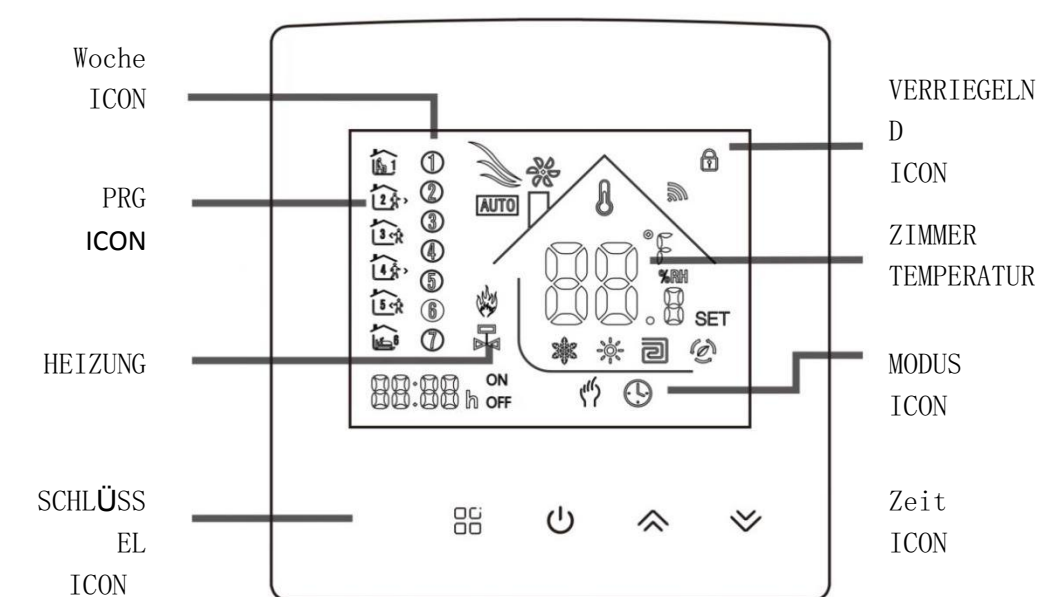
Thermostat Host-----1PC Handbuch----- 1 PC
 Qualifikationszertifikat-----1PC Schraube -----2PCS
 Sensorlinie (optional) -----1PC

Produktmodell

- WP Sanitär 3A
- EP Elektroheizung 16A
- WPB-Verbindung, Gaskessel 3A

TGR85 THERMOSTAT BENUTZERHANDBUCH

Beschreibung der Anzeige & Icon



TGR85 THERMOSTAT BENUTZERHANDBUCH

Erweiterte Optionen

Drücken Sie beim Ausschalten 5 Sekunden lang die Taste und , um die erweiterte Optionseinstellung aufzugeben.

Drücken Sie , um die nächste Option einzugeben, drücken Sie und zum Anpassen, und drücken Sie , um die Option Höhe Level zu beenden.

| | | |
|----|--|---|
| 1 | Temperaturkompensation | Der Standardwert der Kalibrierraumtemperatur ist -2. °C. Drücken Sie die Oben- und Nach-unten-Taste, um die Einstellbare Riege ist 9 t-9. °c. |
| 2 | Sensorauswahl | Der Temperatursensor ist standardmäßig als IN ausgewählt. Drücken Sie die Steig- und Nach-unten-Taste, um die in bzw. die interne Einstellung einzustellen. |
| 3 | Ändern der Temperaturgrenze | Der Standard-Temperaturgrenzwert ist 35 °C. Drücken Sie die Oben- und Ab-Tasten, um den Bereich von 5. °C bis 60 °C. |
| 4 | Temperaturdifferenz Start | Die Standardtemperaturdifferenz ist auf 1 °C eingestellt. Drücken Sie die Oben- und Abwärtsstasten, um den Bereich auf 1-10 Grad einzustellen. |
| 5 | Frostschutzfunktion | Stellen Sie die Standard-Frostschutzfunktion auf AUS, zeigen Sie AUS an, drücken Sie die Nach-oben-Taste, um das Frostschutzmittel zu aktivieren, und zeigen Sie ON an |
| 6 | Urlaubsoption und wöchentliches Programm | Legen Sie den Standardruhetag auf double OFF fest. Drücken Sie die Steig- und Down-Tasten, um ihn auf Double OFF (1-5), Single OFF (1-6), No OFF (1-7) und Turn Off Week Programming (OFF) einzustellen. |
| 7 | Primäre und sekundäre I-Umkehrauswahl | Legen Sie die standardmäßige Haupt- und Hilfssumkehr auf 0 fest. Drücken Sie die Oben- und Abwärtsstasten, um 0 einzustellen, um die Haupt- und Hilfssumkehr auszuschalten. 01 bedeutet Hilfssumkehr, 02 bedeutet Hilfssumkehr, 03 bedeutet Haupt- und Hilfssumkehr, Abschaltung und Frostschutz ist nicht eingeschaltet. Stopppausgang |
| 8 | Verzögerungszeit für passive Verknüpfungsausgang | Legen Sie die standardmäßige Passive Linkage-Verzögerungszeit auf 0 fest. Drücken Sie die Oben- und Ab-Tasten, um den Bereich von 0-5 Minuten einzustellen. |
| 9 | Obere Temperaturgrenze einstellen | Der Standardwert der eingestellten Temperaturgrenze ist 60 °C, und der Einstellbereich beträgt 35-95 °C durch Drücken der Oben- und Abwärtsstasten. |
| 10 | Wiederherstellen der Werkseinstellungen | So eingestellt, dass die Werkseinstellungen wiederhergestellt werden, die auf Anzeigensitzen"-Drücken Sie die I-Taste, um die Anzeige --. Drücken Sie die Eingabetaste, um die Werkseinstellungen wiederherzustellen |

08

Über WIFI-Verbindung

Bevor Sie den WLAN-Thermostat zum ersten Mal verwenden, sollten Sie das WLAN-Signal und die Konfiguration über Ihr Smartphone oder Tablet einstellen, um die Kommunikation zwischen verbundenen Geräten zu ermöglichen.

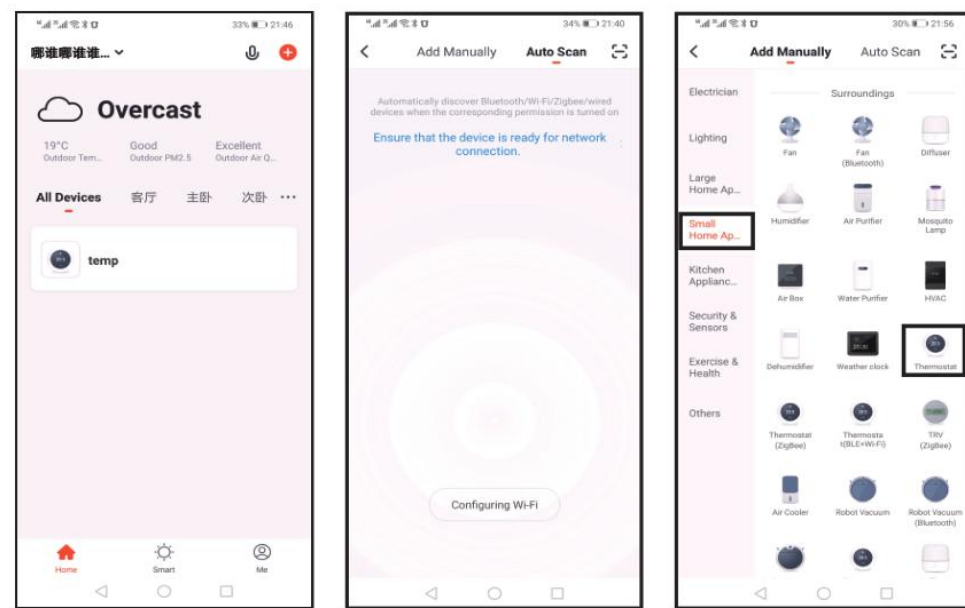
WIFI-Verbindung: Wenn der Thermostat eingeschaltet ist. Jetzt blinkt das WIFI-Symbol und der Thermostat wechselt in den Codezustand.

- Laden Sie die APP herunter
Suchen Sie nach "Tuya" im App-Markt oder scannen Sie unter QR Code, um ihn herunterzuladen



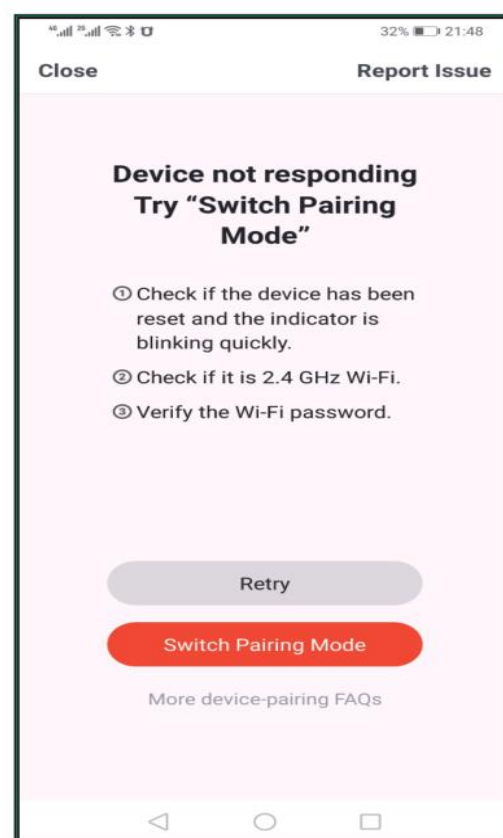
09

- Gerät hinzufügen Klicken Sie auf die Seite "Gerät hinzufügen" oder "Plus" in der oberen rechten Ecke der APP-Startseite. Derzeit gibt es zwei Möglichkeiten, Geräte manuell hinzuzufügen und nach ihnen zu suchen.



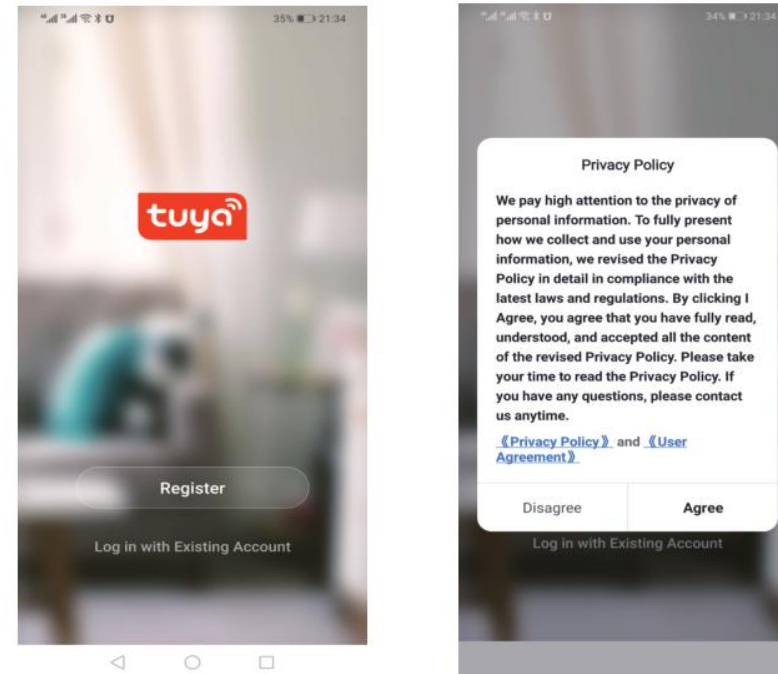
12

Wenn das Verteilungsnetzwerk ausfällt, zeigt die APP die in der folgenden Abbildung gezeigte Seite an. Sie können die Hilfe hinzufügen oder erneut anzeigen. Hinweis: Wenn die Verbindung fehlschlägt. Bitte bestätigen Sie, dass das Temperiergerät in den Code-Matching-Zustand eingetreten ist, siehe Bedienungsanleitung Punkt



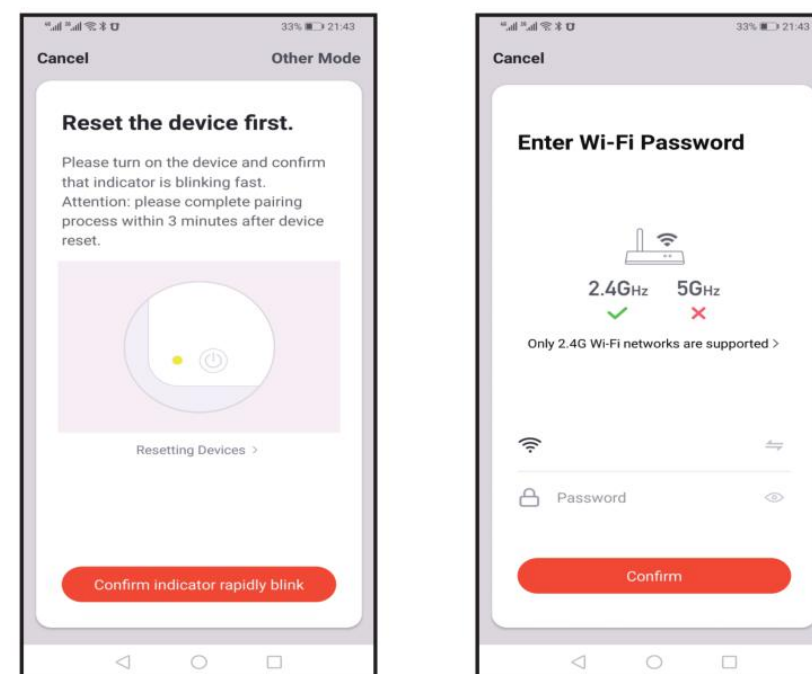
15

- Wenn Sie noch kein APP-Konto haben, können Sie sich registrieren oder über einen SMS-Bestätigungscode anmelden. Klicken Sie auf "Neues Konto erstellen", um zur Seite mit den Datenschutzrichtlinien der Tuya Smart Platform zu gelangen. Sobald Sie auf Zustimmung klicken, werden Sie offiziell zur mobilen Registrierungsseite weitergeleitet.



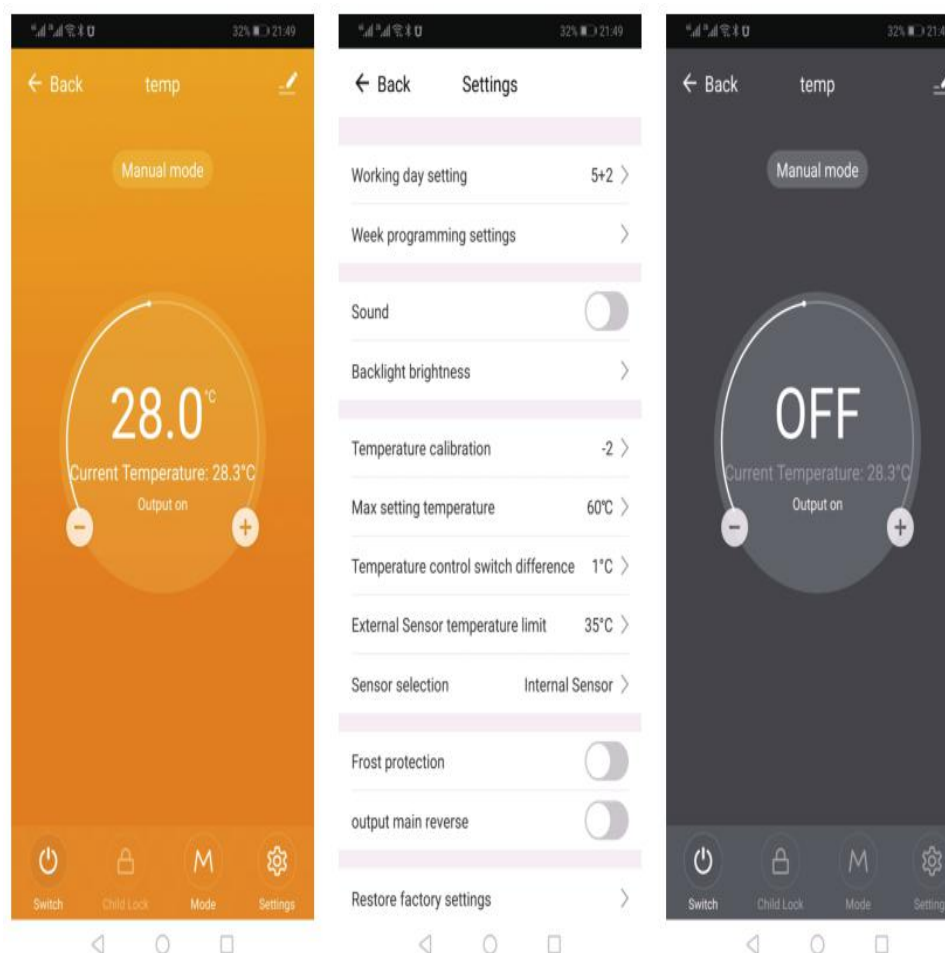
10

Suchen Sie das Thermostatprodukt (WIFI-Modell) in der Liste der Geräte. Im angegebenen Netzwerkmodus blinkt das Licht (langsamer Blitz) und klickt dann auf die Bestätigungsschaltfläche auf der Seite. Wählen Sie den Arbeitsbereich Ihres Geräts aus, um eine Verbindung zu Wi-Fi im Internet herzustellen, und geben Sie Ihr Wi-Fi-Passwort ein. Klicken Sie auf OK, um den entsprechenden Netzwerkprozess aufzugeben.



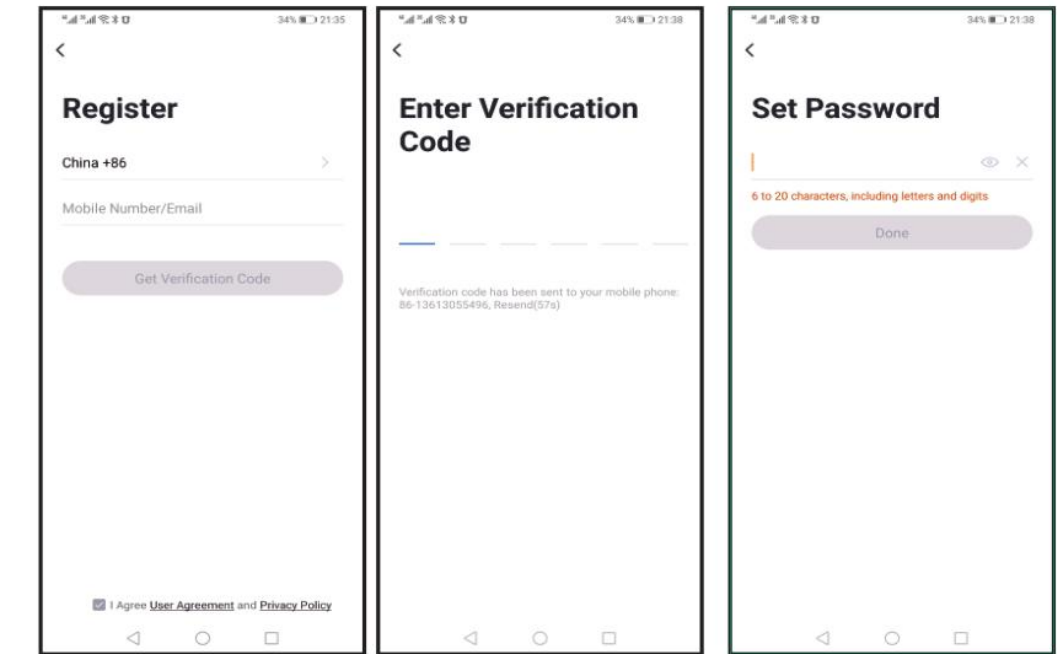
13

- Anzeige der APP-Schnittstelle des Temperaturreglers



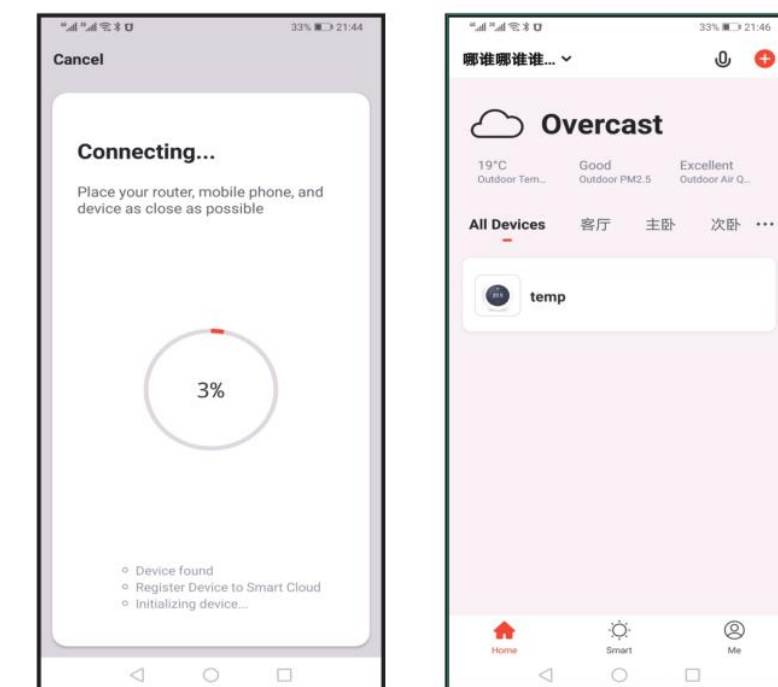
16

Das System ermittelt automatisch das aktuelle Land. Sie können ein Land auch manuell auswählen. Nachdem Sie Ihre Mobiltelefonnummer oder E-Mail-Adresse eingegeben haben, klicken Sie auf Bestätigungscode abrufen. Geben Sie den Bestätigungscode ein, den Sie erhalten haben, geben Sie Ihr Passwort ein und klicken Sie auf "Fertig", um sich erfolgreich zu registrieren.



11

Wenn das Standardmodusverteilungsnetz ausgewählt ist, wird der Verteilungsnetzwerkprozess APP in Abbildung 1 unten gezeigt, und das Verteilungsnetz wird erfolgreich in der in Abbildung 2 gezeigten Schnittstelle angezeigt. Sie können den Namen des Geräts ändern oder den Standort des Raums auswählen.



14